



Hjem > Promilleafgiftsfonden > 2014 > Intelligente virkemidler - miljøtilstand > Små vandløb jf. Vandrammedirektivet

Små vandløb jf. Vandrammedirektivet

I de danske vandplaner er medtaget flere små vandløb end tilsvarende i vore nabolande. Dette strider ikke mod direktivet. Men er Danmark forpligtet hertil jf. bestemmelserne i Vandrammedirektivet? Promilleafgiftsfonden for landbrug

I EU-Kommissionens evaluering af vandplaner for Sverige og Tyskland kritiseres disse landes afskæringskriterier for medtagelse af små vandløb ikke. Dette må tolkes sådan, at disse landes afskæringskriterier ligger inden for rammerne af direktivet og følgelig, at tilsvarende afskæringskriterier for Danmark også vil ligge inden for rammerne af direktivet.

Inddeling i størrelsestypologier

Det fremgår af direktivteksten, at man skal foretage en inddeling af vandområder i typologier efter et system A eller B.

System A baseres primært på oplandsstørrelser. Det er en væsentlig pointe, at der relateres til vandområder i denne sammenhæng. Det er altså oplandet til et vandområde, der tales om:

"Size typology based on catchment area
small: 10 to 100 km²
medium: >100 to 1 000 km²
large: >1 000 to 10 000 km²
very large: >10 000 km²"

Hvorvidt et vandløbssystem eller dele af et vandløbssystem falder under grænsen for denne kategori (dvs. oplandet mindre end 10 km²), afhænger helt af, hvorledes man definerer vandområder det pågældende sted på vandløbet eller vandløbsgrenen.

Det følger af direktivteksten, at man kan vælge en typologi B fremfor typologi A.

System B baserer sig mere på en række fysiske karakteristika, såsom vandløbsbredde, dybdeafstand til kilde mv. I direktivteksten nævnes, at hvis system B anvendes, gælder følgende: "If system B is used, Member States must achieve at least the same degree of differentiation as would be achieved using system A".

Man ønsker således sammenlignelige systemer, om man bruger det ene fremfor det andet. Det understøttes yderligere i direktivteksten, da man ønsker indberettet specifikt en størrelsesorden som i system A: "Member States shall submit to the Commission a map or maps (in a GIS format) of the geographical location of the types consistent with the degree of differentiation required under system A".

Direktivteksten: "at least the same degree of differentiation" skal formentligt tolkes som om det er et krav, at man anvender samme differentiering som ved system A, men at man dertil kan tilføje de øvrige parametre som vandløbsbredde, dybde mv. som angivet i direktivteksten.

Hvor små vandløb skal med i vandplanerne?

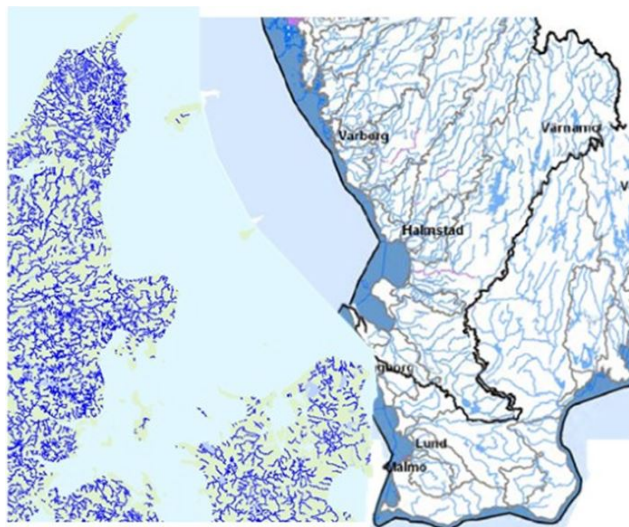
I Vandrammedirektivets tekst er det som udgangspunkt alt "overfladevand", som skal medtages i planerne, men for at den administrative byrde ikke bliver overvældende, har man i Vandrammedirektivet defineret en minimumsgrænse. Den mindste størrelse for en særskilt udpeget vandløbsstrækning – "water body"- er "small", og kræver et opland på 10-100 km², hvis den skal med i vandplaner (Guidance no. 2: "However, surface waters include a large number of very small waters for which the administrative burden for the management of these waters may be enormous").

I Guideline no. 2 forholder man sig også til, at der kan være områder med mange små vandløb:

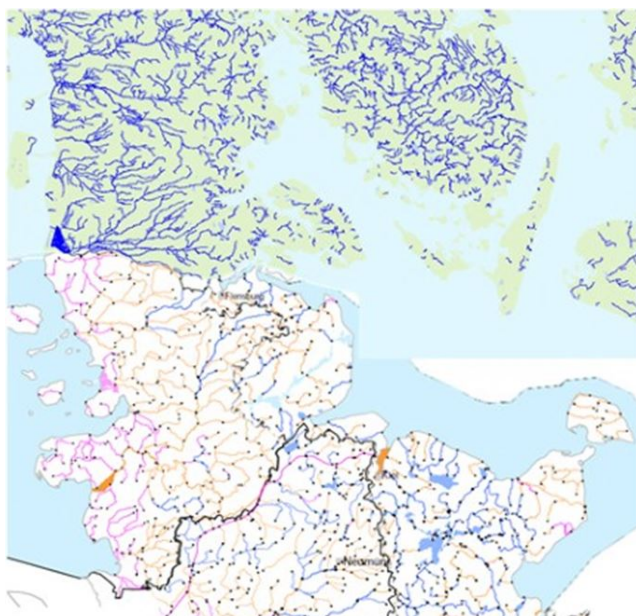
"...it is recognised that in some regions where there are many small water bodies, this general approach (system A and B) will need to be adapted. Having said that, it may be appropriate to aggregate water bodies into groups for certain purposes as outlined in Chapter 5 in order to avoid unnecessary administrative burden."

Vore nabolande sammenlignet med Danmark

I regioner nær Danmark som f.eks. Slesvig-Holsten, Skåne og Halland, hvor de landskabelige og landbrugskulturelle forhold er sammenlignelige med danske forhold, har man valgt ikke at medtage mindre vandløb som i Danmark. De har i denne sammenhæng henholdt sig til ikke at lave den undtagelse for medtagelse af mindre vandløb som Danmark har gjort. Tyskland sætter konsekvent afskæring ved vandløb med opland større end 10 km², og for Sverige har man et lidt tilsvarende system, hvor afskæring er ved vandløb med længde på 15 km.



Figur 1. Vandløb i vandplaner i hhv. Danmark og sydvestlige Sverige.



Figur 2. Vandløb i vandplaner i hhv. sydlige Danmark og Slesvig-Holsten.

EU Kommissions evalueringer af indsendte vandplaner

EU kommissionen skriver i deres evaluering om Sveriges vandplaner:

Der konstateres følgende side 9:

"The general size limit for water bodies included in the Swedish RBMP is 15 km for rivers and 100 ha for lakes. In one RBMP (SE2) a catchment size of 10 km² has been used as a limit for river WBs."

I relation til afskæringskriterier kommenteres alene kriteriet for søer ikke for vandløb side 60:

"Sweden needs to lower its minimum size threshold for lakes to ensure all relevant water bodies are included."

Om Tyskland konstateres der følgende side 15:

"The minimum thresholds for delineation applied for the different water categories are the same for all RBDs. For rivers, the delineation was undertaken for catchment areas >10 km², for lakes >0,5 km², for transitional waters >10 km² and for coastal waters up to 1 sea mile off the coast."

Der er fra Kommissionens side ingen bemærkninger til afskæringskriteriet for vandløb.

Tolkning af afskæringskriterier for Danmark

Med baggrund i Kommissionens evaluering af Sverige og Tysklands afskæringskriterier er det svært at forestille sig, at Danmark ikke også kan anlægge samme afskæring inden for rammerne af direktivet. Dette begrundes med:

- Typologiinddeling tager udgangspunkt i afskæring ved 10 km² oplande, hvilket gælder både system A og B.
- Interkalibrering, som er foretaget mellem forskellige landes vandløbsbedømmelsessystemer, er ikke foretaget for vandløb mindre end 10 km². Der er videnskabelig evidens for, at faunaindekset påvirkes af vandløbets størrelse, hvorfor det kan være svært at målfastsætte mindre vandløb i overensstemmelse med VRD.
- I Slesvig-Holsten, Skåne og Halland, hvor de landskabelige og landbrugskulturelle forhold er sammenlignelige med danske forhold, har man

valgt ikke at medtage mindre vandløb som i Danmark, uden at der er kommet kritik fra kommissionen.

- Sverige er omtrent 10 gange større end Danmark, og har udpeget 15.563 vandområder for vandløb. Det tilsvarende tal er for Danmark 16.881. Det er et bemærkelsesværdigt højt tal for Danmark. Svarende til, at Danmark har udpeget 10 gange flere pr. arealenhed end i Sverige. I Tyskland er tilsvarende udpeget 9072 vandområder på vandløb for et areal, som er ca. 8 gange større end Danmark. Hverken Tyskland eller Sverige har fået kritik fra Kommissionen for afskæringskriterier af vandområder for vandløb.

Det er af ovenstående grunde svært at forestille sig, at Danmark ikke ville kunne leve op til direktivet, som kommissionen har udlagt linjen, hvis Danmark fravælger små vandløb i højere grad end det er tilfældet nu. Hvorved Danmark mere ligger på linje med de afskæringskriterier, som er valgt i regioner af Tyskland og Sverige som grænser op til Danmark.